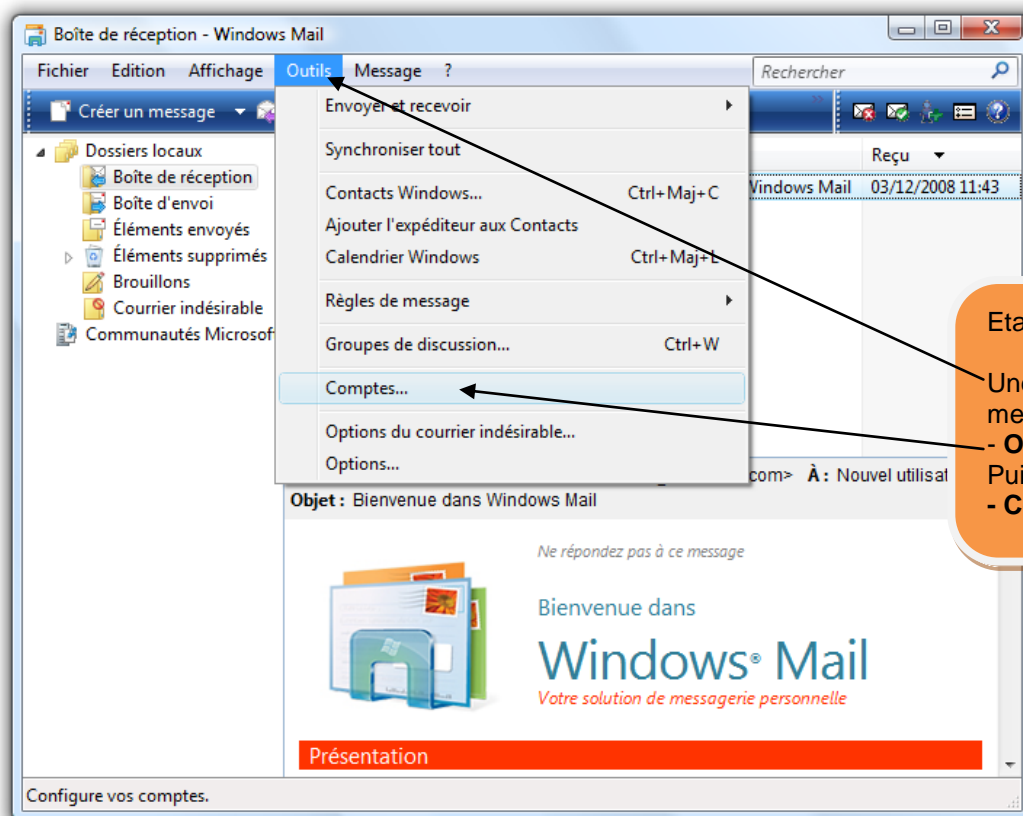




CONFIGURATION D'UN COMPTE SMTP NOMADE SOUS MICROSOFT WINDOWS MAIL©

Ce document vous guide dans le paramétrage d'un compte SMTP Nomade sous Microsoft Windows Mail©.

Vous devez au préalable vous munir de vos identifiants fournis par Platine Communication / SMTP Nomade et disposer des droits d'administration de votre ordinateur.



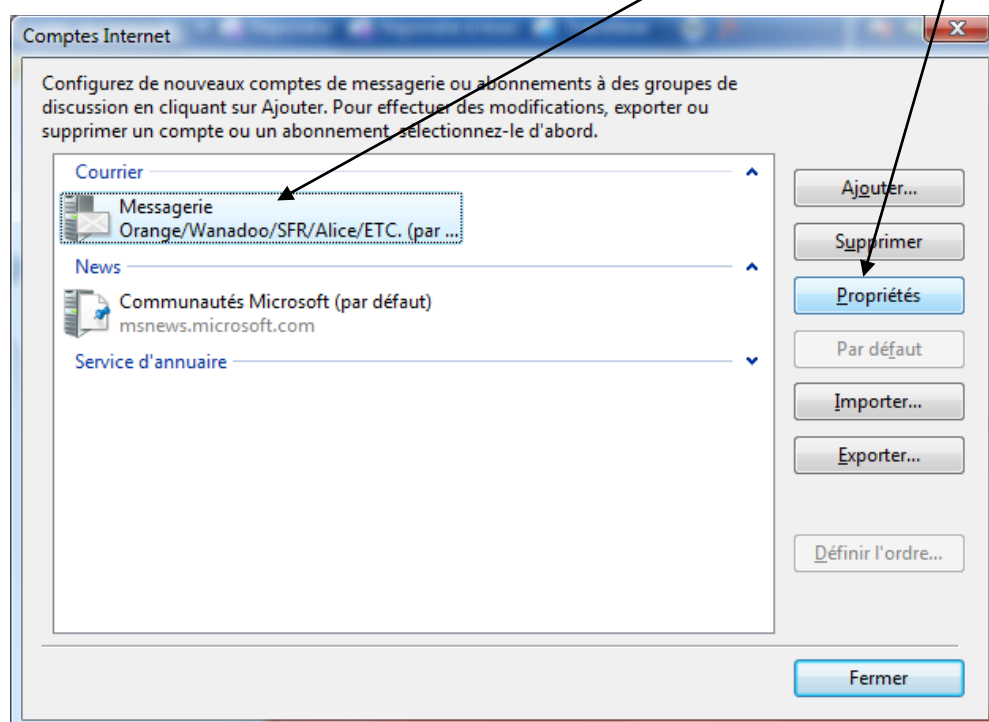


Dans la fenêtre qui s'ouvre vous devez sélectionner le compte avec lequel vous souhaitez utiliser le service SMTP Nomade. Sachez qu'il est possible d'utiliser le service SMTP Nomade avec plusieurs comptes de messagerie.

Dans ce cas, il suffit de répéter la procédure de configuration pour chaque compte de messagerie.

Etape 2

- **Sélectionnez votre compte**
Puis cliquez sur
- **Propriétés**





Etape 3

Sélectionnez l'onglet
- **Serveurs**

Propriétés de Messagerie Orange/Wanadoo/SFR/Alice/ETC.

Général **Connexion** Sécurité Avancé

Informations sur le serveur

Mon serveur de messagerie pour courrier entrant est un serveur **POP3**.

Courrier entrant (POP3) : pop.exemple.fr

Courrier sortant (SMTP) : smtp.exemple.fr

Serveur de messagerie pour courrier entrant

Nom d'utilisateur de messagerie : monnom

Mot de passe :

Mémoriser le mot de passe

Ouvrir une session en utilisant l'authentification par mot de passe sécurisé

Serveur de messagerie pour courrier sortant

Mon serveur requiert une authentification Paramètres...

OK Annuler Appliquer



Etape 4

Remplacez l'adresse de votre serveur SMTP par celui du service SMTP Nomade. Pour cela vous devez éditer le champ

- **Courrier sortant (SMTP)**

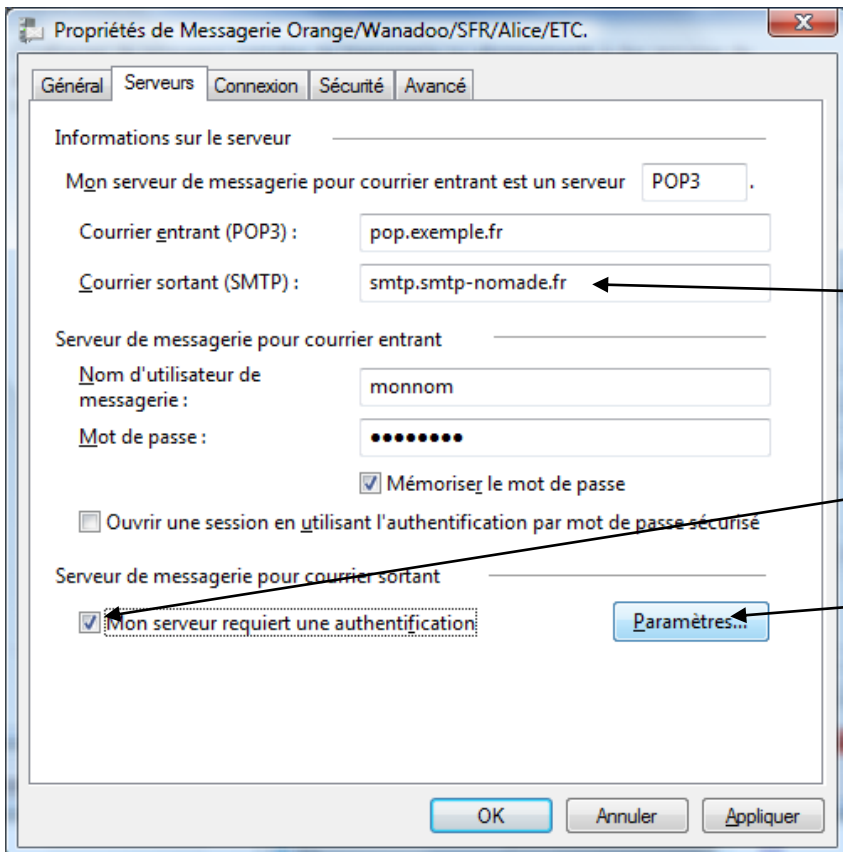
L'adresse SMTP du service SMTP Nomade est :
smtp.smtp-nomade.fr

Cochez la case à cocher

- **Mon serveur requiert une authentification**

Cliquez sur

- **Paramètres**



Propriétés de Messagerie Orange/Wanadoo/SFR/Alice/ETC.

Général Serveurs Connexion Sécurité Avancé

Informations sur le serveur

Mon serveur de messagerie pour courrier entrant est un serveur POP3 .

Courrier entrant (POP3) : pop.exemple.fr

Courrier sortant (SMTP) : smtp.smtp-nomade.fr

Serveur de messagerie pour courrier entrant

Nom d'utilisateur de messagerie : monnom

Mot de passe :

Mémoriser le mot de passe

Ouvrir une session en utilisant l'authentification par mot de passe sécurisé

Serveur de messagerie pour courrier sortant

Mon serveur requiert une authentification

Paramètres...

OK Annuler Appliquer



Etape 5

Sélectionnez l'option

- **Ouvrir la session en utilisant :**

Renseignez votre nom d'utilisateur
SMTP Nomade dans

- **Nom d'utilisateur de messagerie**

Renseignez le mot de passe SMTP
Nomade dans

- **Mot de passe**

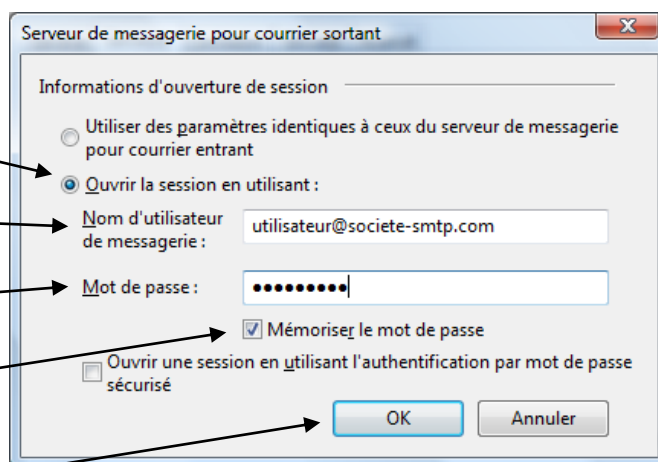
Cocher la case

- **Mémoriser le mot de passe**

Si vous souhaitez mémoriser votre
mot de passe (méthode conseillée)

Cliquez sur

- **OK**



Une fois cette étape de configuration réalisée, vous pouvez tester le bon fonctionnement de votre compte SMTP Nomade. Pour cela vous devez valider et fermer l'ensemble des fenêtres de configuration de messagerie encore ouverte.

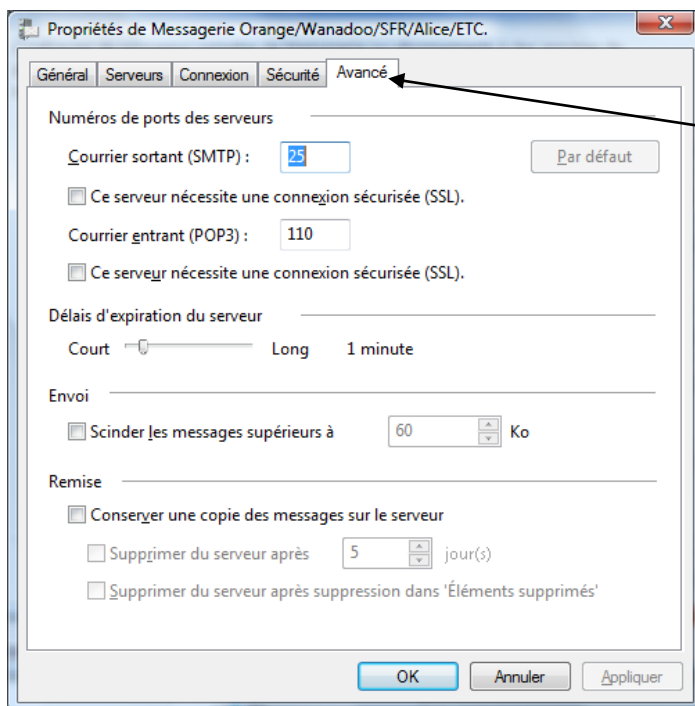
Ensuite il vous suffit simplement de vous envoyer un message de test à votre adresse email.



Message d'erreur possible lors du test

- Si une boîte de dialogue s'affiche et vous demande de rentrer à nouveau vos identifiants de connexion, il se peut que vous ayez omis une erreur lors de la saisie des identifiants de connexion SMTP Nomade. Vérifiez les informations que vous avez saisies, et procédez plutôt par copier/coller.
- « Erreur de socket : 10060, Numéro d'erreur : 0x800CCC0E »

Il est probable que l'erreur soit liée à une restriction de votre fournisseur d'accès qui n'autorise pas la communication avec un serveur SMTP autre que le leur sur le port 25. Essayez de modifier le port utilisé par votre logiciel pour contourner cette restriction. Pour cela répéter les étapes de configuration 1 et 2 puis suivez les instructions ci-dessous.



Etape 6

Sélectionnez l'onglet
- **Avancé**



Etape 7

Modifiez le numéro de port SMTP
- **Courrier sortant (SMTP)**

La valeur par défaut est 25.
Veuillez indiquer à la place le port
587

Cliquez sur
- **OK**
pour valider le changement

Pour rétablir les valeurs par défaut
il vous suffit de cliquez sur
- **Par défaut**

